

BOLETÍN HIDROMETEOROLÓGICO DE LA MOJANA

San Marcos, Sucre 23 de mayo de 2025
Hora de la actualización: 12:00 HLC

BOLETÍN No: 092/2025

CONTENIDO

1. CONDICIONES METEOROLÓGICAS

1.1 CONDICIONES METEOROLÓGICAS PRECEDENTES

1.2 CONDICIONES METEOROLÓGICAS ACTUALES

1.3 PRONÓSTICO METEOROLÓGICO DIARIO

2. CONDICIONES HIDROLÓGICAS

2.1 CONDICIONES HIDROLÓGICAS ANTECEDENTES

2.2 CONDICIONES HIDROLÓGICAS ACTUALES

2.2.1 SUBZONA HIDROGRÁFICA DEL RÍO SAN JORGE - CUENCA ALTA

2.2.2 SUBZONA HIDROGRÁFICA DEL RÍO SAN JORGE - CUENCA BAJA

2.2.3 DIRECTOS AL BAJO CAUCA - CIÉNAGA LA RAYA ENTRE EL RÍO NECHÍ Y EL BRAZO DE LOBA

2.2.4 SUBZONA HIDROGRÁFICA DEL RÍO NECHÍ - CUENCA BAJA

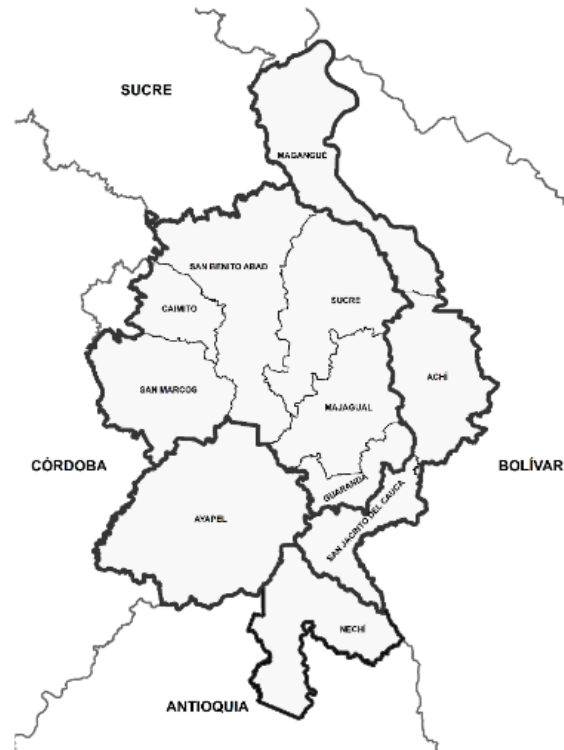
2.2.5 DIRECTOS AL CAUCA ENTRE PTO. VALDIVIA Y RÍO NECHÍ

2.2.6 DIRECTOS AL BAJO MAGDALENA ENTRE EL BANCO Y EL PLATO

El Centro Regional de Pronóstico y Alertas Tempranas de la Mojana - CRPA La Mojana, busca fortalecer el sistema de alertas tempranas a través de un continuo monitoreo de las condiciones hidrometeorológicas, la generación de pronósticos meteorológicos y la difusión de alertas para la comunidad y los diferentes sectores productivos de la región.

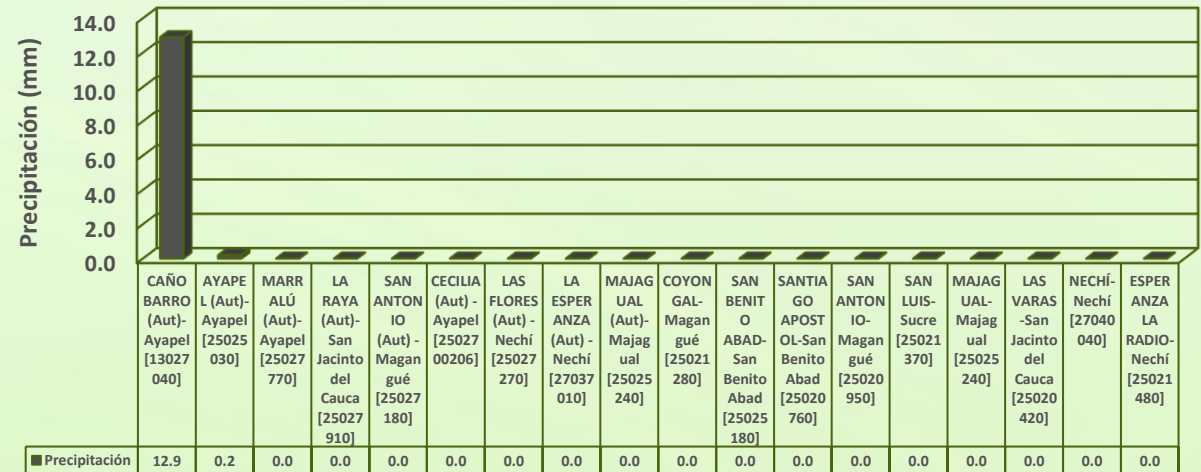
Esta iniciativa hace parte de los proyectos "Reducción del riesgo y la vulnerabilidad frente al cambio climático en la región de La Depresión Momposina" financiado por el *Adaptation Fund* y "Escalando las prácticas de gestión del agua resilientes al clima para las comunidades vulnerables en La Mojana" financiado por el Fondo Verde del Clima, implementados por el Ministerio de Ambiente, el Fondo de Adaptación y el PNUD, en alianza con CORPOMOJANA e IDEAM.

1.1 CONDICIONES METEOROLÓGICAS ANTECEDENTES



Precipitación acumulada
22/05/2025 (07:00) – 23/05/2025 (07:00).
Fuente: IDEAM

Lluvia registrada el 22 mayo de 2025



RESUMEN DE CONDICIONES DEL DÍA 22 DE MAYO

Precipitación: el día de ayer predominó el tiempo seco en La Mojana.

Temperatura: se registró una temperatura máxima de 33.5°C el 22 de mayo en el municipio de Magangué y una mínima de 26.2°C en la mañana del 23 de mayo en el municipio de Ayapel.

1.2 CONDICIONES METEOROLÓGICAS ACTUALES

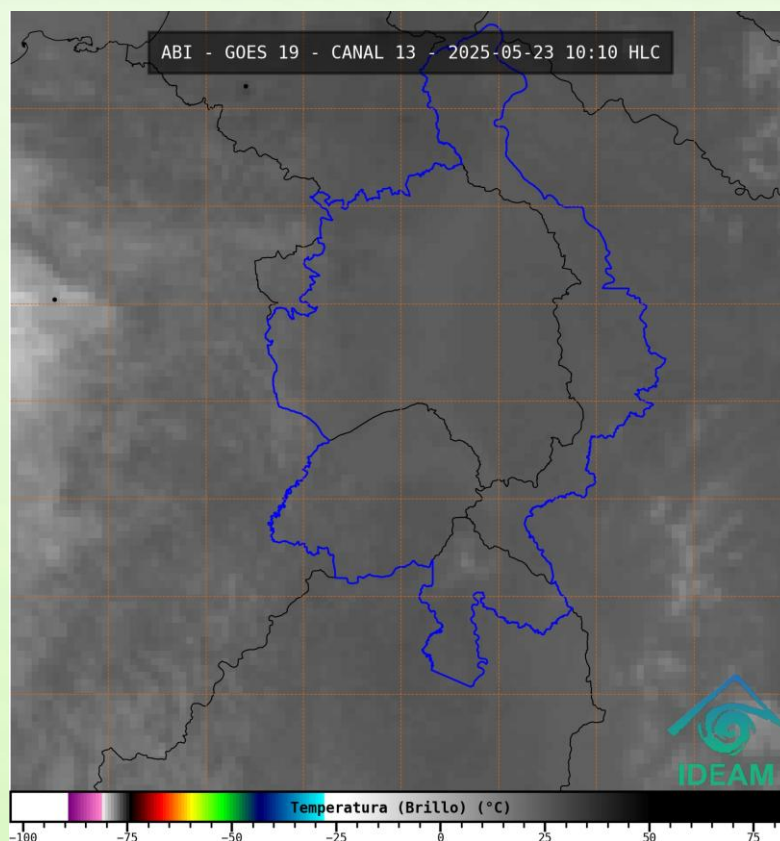


Imagen de satélite IR 10:10 HLC
Fuente: IDEAM

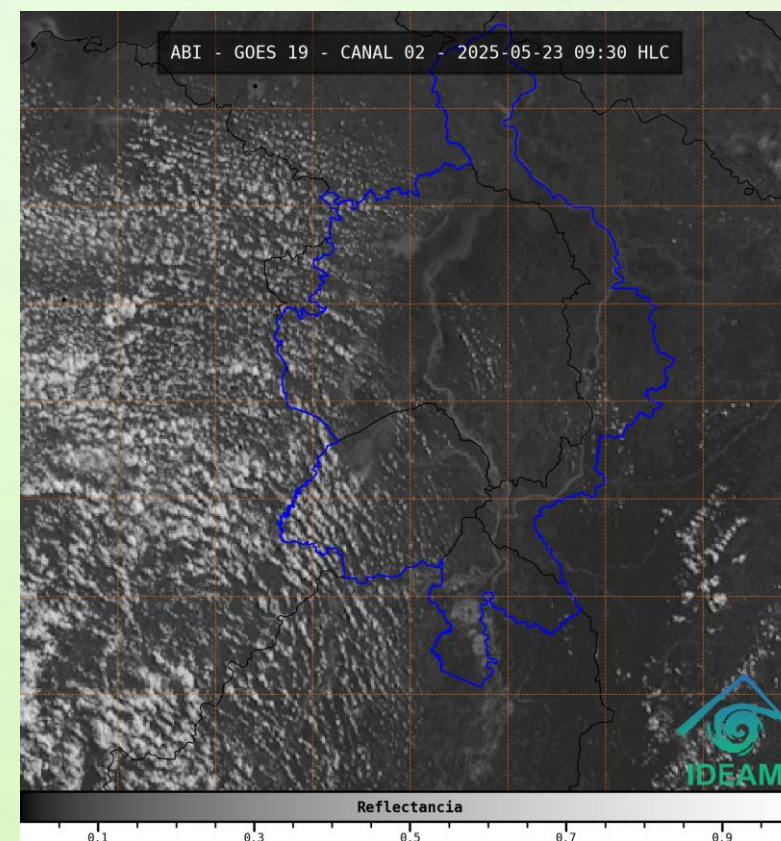
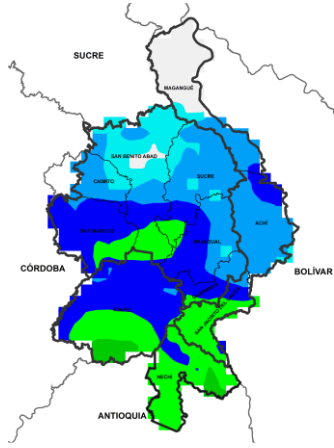


Imagen del satélite VISIBLE 09:30 HLC
Fuente: IDEAM

En las últimas horas se predominó el tiempo seco en la región

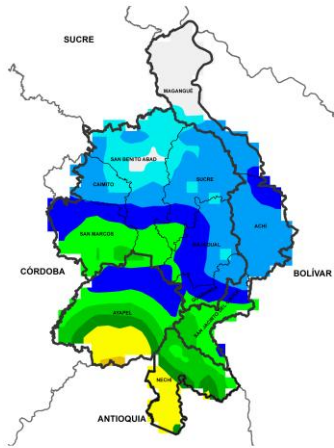
1.3 PRONÓSTICO METEOROLÓGICO



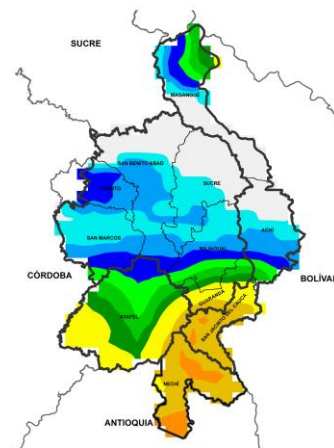
NOCHE DEL 23 DE MAYO



MADRUGADA DEL 24 DE MAYO



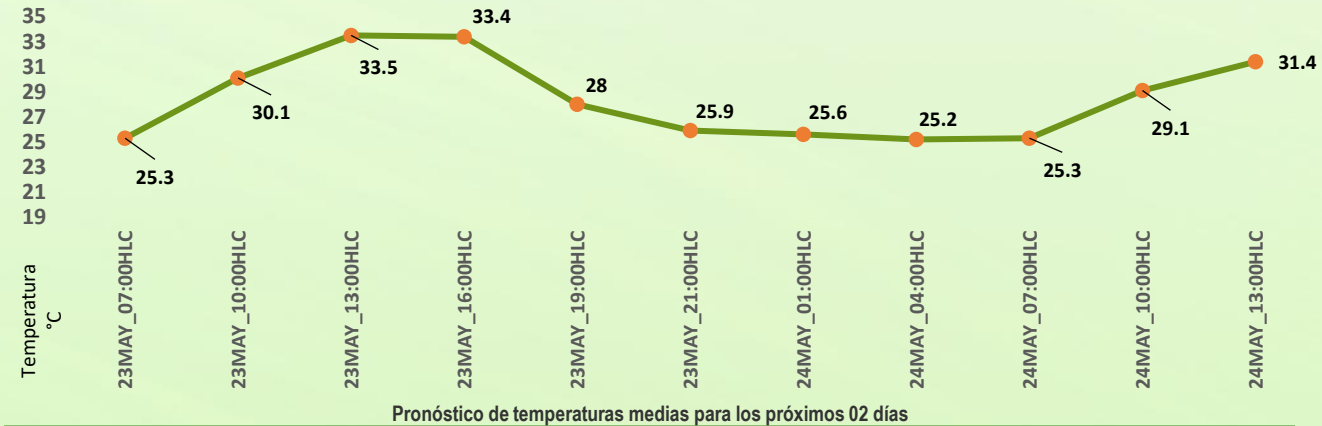
ACUMULADO DE 23 AL 24 DE MAYO



ACUMULADO DEL 24 AL 25 DE MAYO



Día	Jornada	Temperatura Máxima	Nubosidad	Tipo de Precipitación	Probabilidad de Lluvia(%)
23 DE MAYO DE 2025	Tarde	36°C	Parcialmente nublado	Sin lluvias	20%
	Noche	26°C	Mayormente nublado	Lluvias ligeras	50%

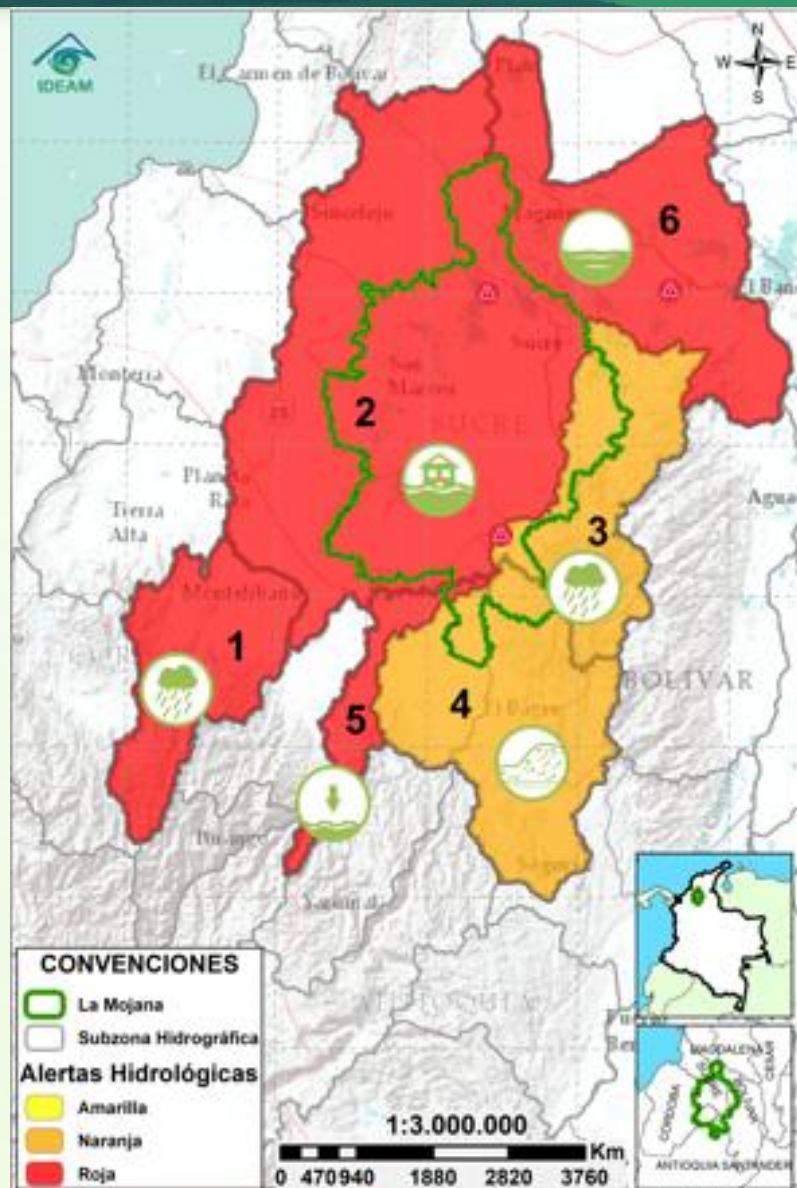


PRONÓSTICO PARA EL VIERNES 23 DE MAYO Y EL FIN DE SEMANA

Precipitación: Tarde sin lluvias y baja nubosidad; jornada nocturna con probabilidad de lluvias ligeras hacia los municipios de Ayapel, San Marcos, San Benito Abad, Nechí y San Jacinto del Cauca, para el resto de la región se espera persista el tiempo seco con variaciones de nubosidad. Para el fin de semana se espera jornada diurna de sábado y domingo con condiciones secas, y jornadas nocturnas con probabilidad de lluvias de media intensidad concentradas en el sur de la región sobre los municipios de Nechí, Ayapel, San Jacinto del Cauca y Guaranda.

Temperatura: En general, las temperaturas máximas oscilarán entre los 32°C y 36 °C. Las mínimas estarán entre 23°C y 26°C. Las sensaciones térmicas máximas estimadas oscilarán entre los 33°C y 34°C.

2.1 CONDICIONES HIDROLÓGICAS ANTECEDENTES



Condiciones hidrológicas antecedentes para el 22/05/2025

CONVENCIONES DE TERMINOS HIDROLÓGICOS

	Lluvias	Lluvias antecedentes intensas o continuas y/o pronóstico de las mismas, las cuales pueden generar crecientes súbitas en los ríos principales y sus afluentes.
	Descenso	Condición de disminución de niveles.
	Ascenso	Condición de aumento de niveles.
	Creciente súbita	Fenómeno natural que se presenta en los ríos de montaña como consecuencia de la ocurrencia de lluvias intensas o torrenciales en zonas de alta pendiente del cauce principal y sus afluentes.
	Tránsito de creciente	Es el desplazamiento de una onda de creciente de aguas arriba hacia aguas abajo de la corriente.
	Creciente por desembalse	Proceso de tránsito del flujo de agua por descarga controlada desde un embalse.
	Inundación	Aumento en los niveles y/o caudales de los cuerpos de agua que superan la capacidad máxima de transporte o modificación de la sección transversal que la reduce, ocasionando el desbordamiento e inundación de sus zonas aledañas.
	Niveles estables	No se presentan fluctuaciones considerables de nivel del cuerpo de agua.



Alerta ROJA

PARA TOMAR ACCIÓN Advierte a los sistemas de prevención y atención de desastres sobre la amenaza que puede ocasionar un fenómeno con efectos adversos sobre la población, el cual requiere la atención inmediata por parte de la población y de los cuerpos de atención y socorro. Se emite una alerta sólo cuando la identificación de un evento extraordinario indique la probabilidad de amenaza inminente y cuando la gravedad del fenómeno implique la movilización de personas y equipos, interrumpiendo el normal desarrollo de sus actividades cotidianas.



Alerta NARANJA

PARA PREPARARSE Indica la presencia de un fenómeno. No implica amenaza inmediata y como tanto es catalogado como un mensaje para informarse y prepararse. El aviso implica vigilancia continua ya que las condiciones son propicias para el desarrollo de un fenómeno, sin que se requiera permanecer alerta.

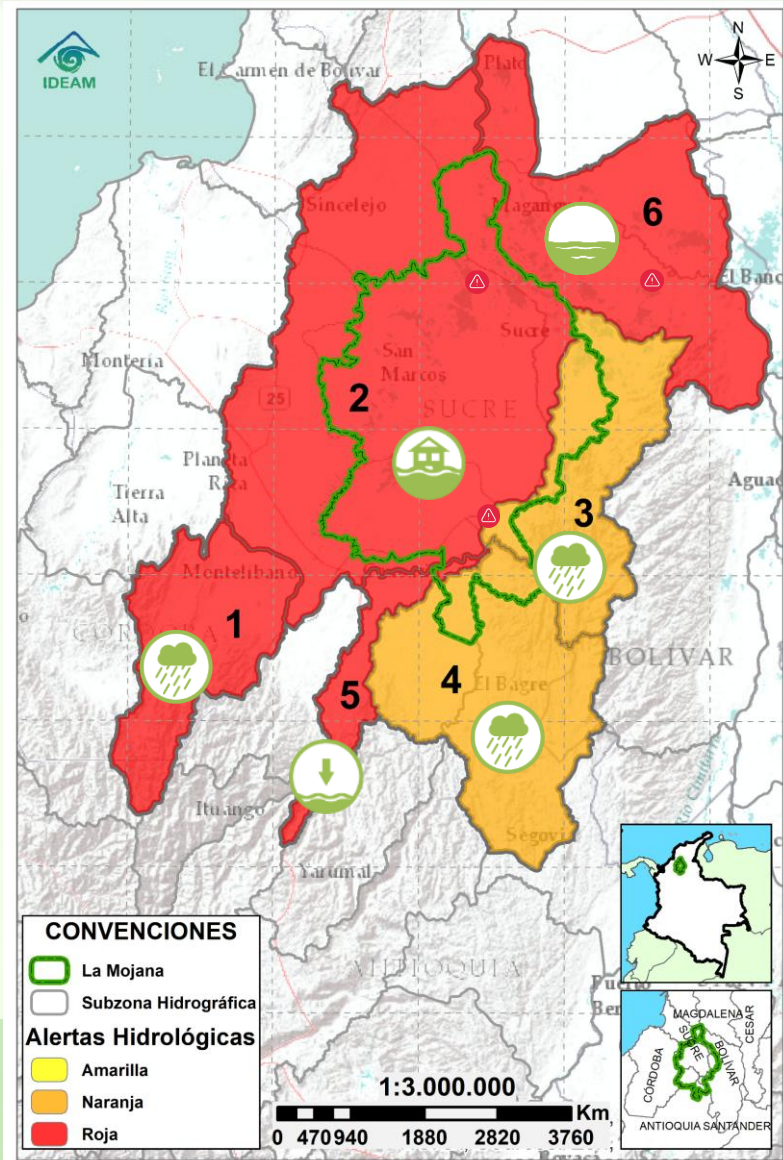


Alerta AMARILLA

PARA INFORMARSE Es un mensaje oficial por el cual se difunde información. Por lo regular se refiere a eventos observados o registrados y puede contener algunos elementos de pronóstico a manera de orientación. Por sus características preteritas y futuras difiere del aviso y de la alerta, y por lo general no está encaminado a alertar sino a informar.

SIN ALERTA La información que se suministra se encuentra fuera de los umbrales de alerta.

2.2 CONDICIONES HIDROLÓGICAS ACTUALES

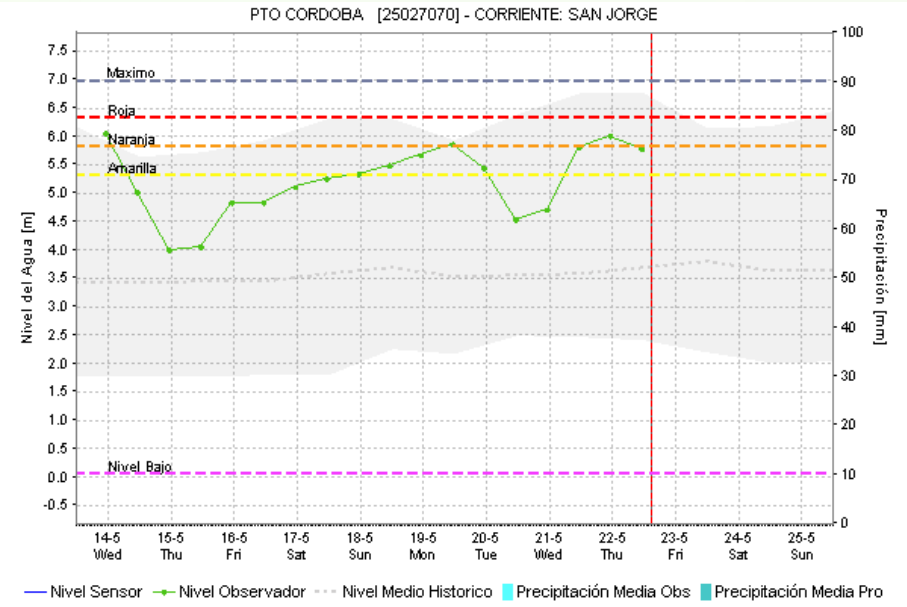
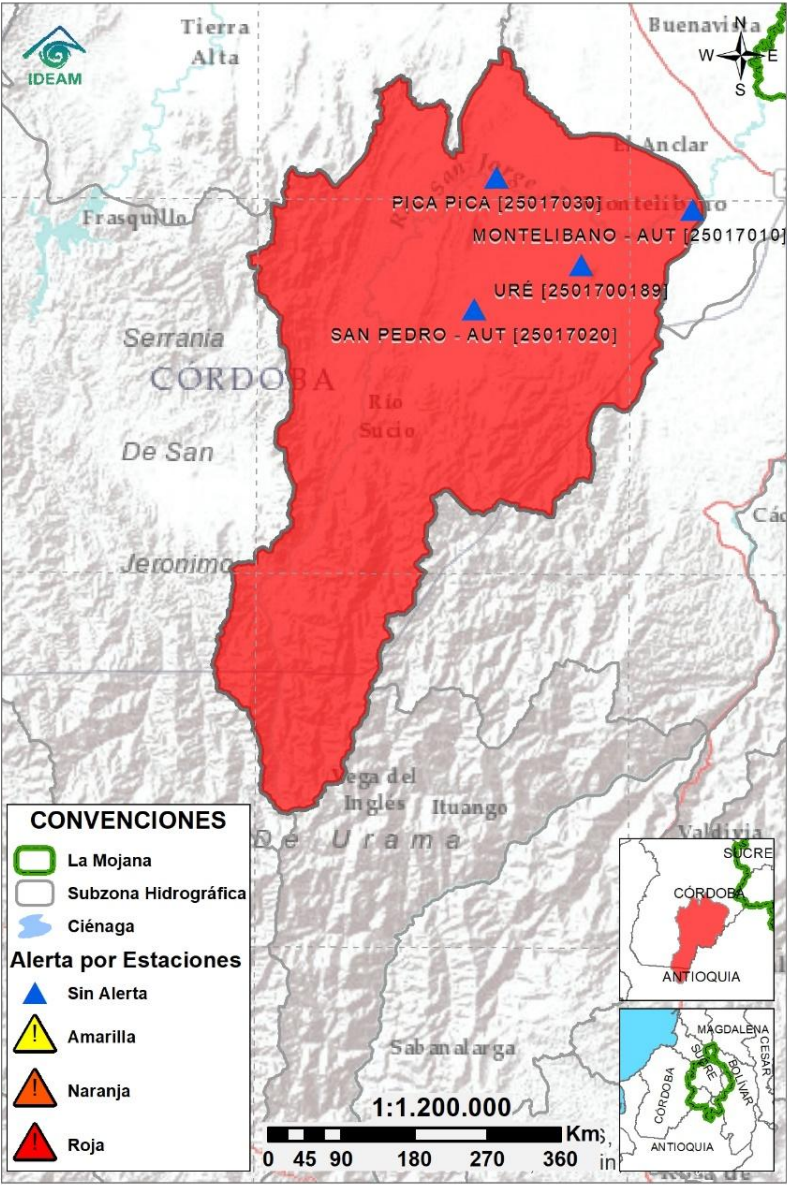



Descripción condiciones hidrológicas: Persiste la alerta roja en el: Bajo San Jorge por ingreso de agua en Caregato y el rompimiento del río en las haciendas La Palmira y Monteflor; Alto San Jorge por probabilidad de crecientes, río Cauca entre Puerto Valdivia y Nechí por niveles altos y Bajo Magdalena por inundaciones en Hatillo de Loba tras el rompimiento del caño Violo. Alerta naranja en el Bajo Nechí por probabilidad de creciente en el río Tigui y en el río Caribona por posible aumento en sus afluentes.

Alerta	Zona Hidrográfica	Subzona o Cuenca Hidrográfica	Condición predominante	Descripción de la alerta hidrológica
	1	Bajo Magdalena-Cauca - San Jorge	Alto San Jorge	Lluvias Probabilidad de crecientes en el río San Jorge y sus aportantes, especial atención en los ríos San Pedro y Uré, durante el fin de semana.
	2	Bajo Magdalena-Cauca - San Jorge	Bajo San Jorge	Inundación Se prevé ascenso de nivel en los caños y ciénagas asociados al rompimiento en Caregato los próximos días. Reporte de desbordamiento del río San Jorge en Bocas de San Antonio, Magangué. (21/05/2025).
	3	Bajo Magdalena-Cauca - San Jorge	Directos al Bajo Cauca-ciénaga La Raya entre el río Nechí y Brazo de Loba	Lluvias Probabilidad de crecientes en el río Caribona y sus aportantes. Ligero ascenso de nivel en el río Cauca, tendencia que persistirá durante el día.
	4	Nechí	Bajo Nechí y Directos al Bajo Nechí	Lluvias Probabilidad de ascensos en el río Nechí y sus aportantes durante el fin de semana.
	5	Cauca	Directos al Cauca entre Puerto Valdivia y río Nechí	Niveles en descenso Descenso de nivel en el río Cauca; sin embargo, se registran valores altos entre Caucasia y Nechí.
	6	Bajo Magdalena	Directos Bajo Magdalena entre El Banco y Plato	Niveles estables Ligera estabilidad en los niveles del Bajo Magdalena, se prevé que esta tendencia persista durante el fin de semana. Reporte de rompimiento del caño Violo en zona rural de Hatillo de Loba, Bolívar.

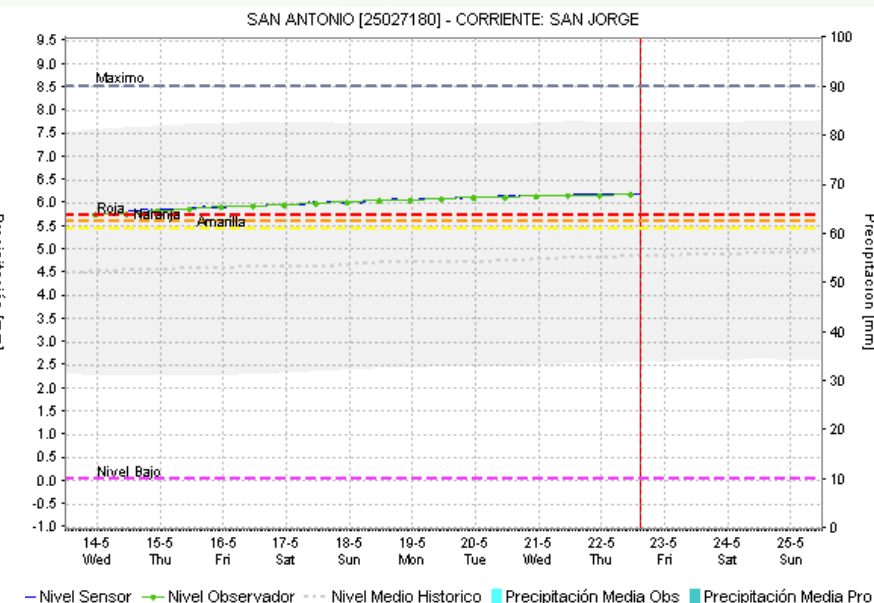
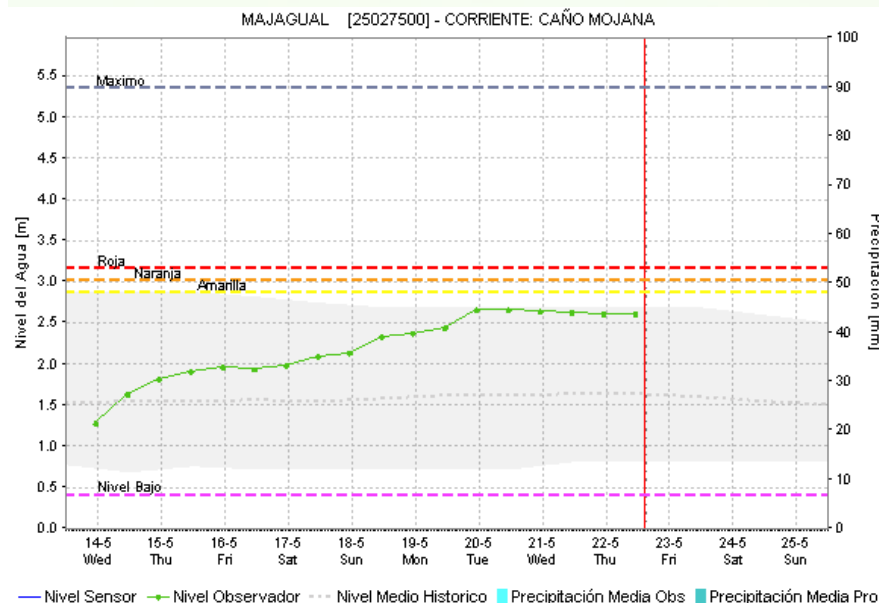
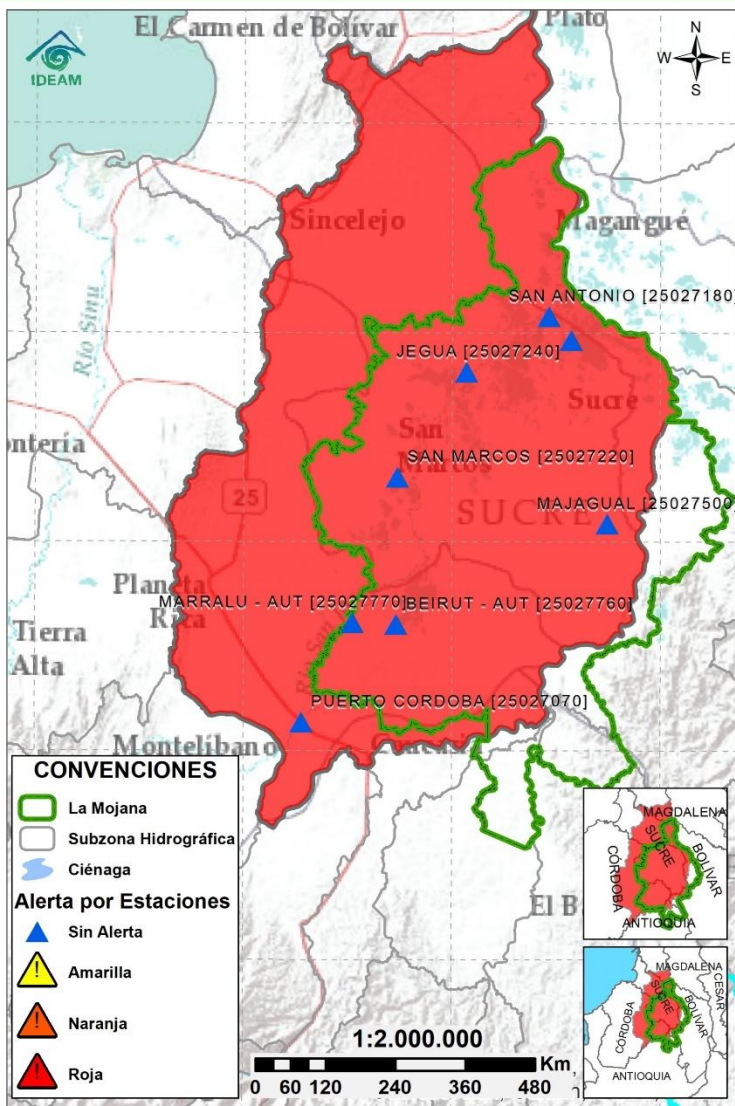
Nota 1: Las alertas hidrológicas pueden ser corregidas y/o actualizadas en el futuro. No representa una certificación oficial del IDEAM.
Nota 2: Es probable que los eventos hidrológicos reportados en las alertas emitidas no se estén presentando sobre los ríos principales sino sobre sus afluentes.
Nota 3: El IDEAM recomienda a la población ribereña estar muy atenta al comportamiento de los niveles de los ríos y atender las recomendaciones que la Unidad Nacional de Gestión del Riesgo de Desastres (UNGRD) emita para la implementación de medidas de contingencia ante posibles afectaciones por desbordamientos e inundaciones.

2.2.1 SUBZONA HIDROGRÁFICA DEL RÍO SAN JORGE CUENCA ALTA



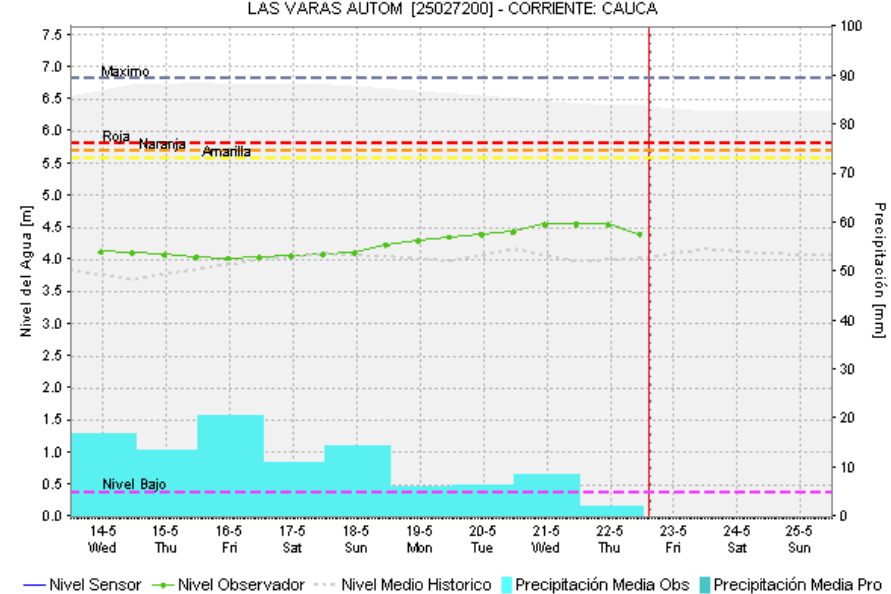
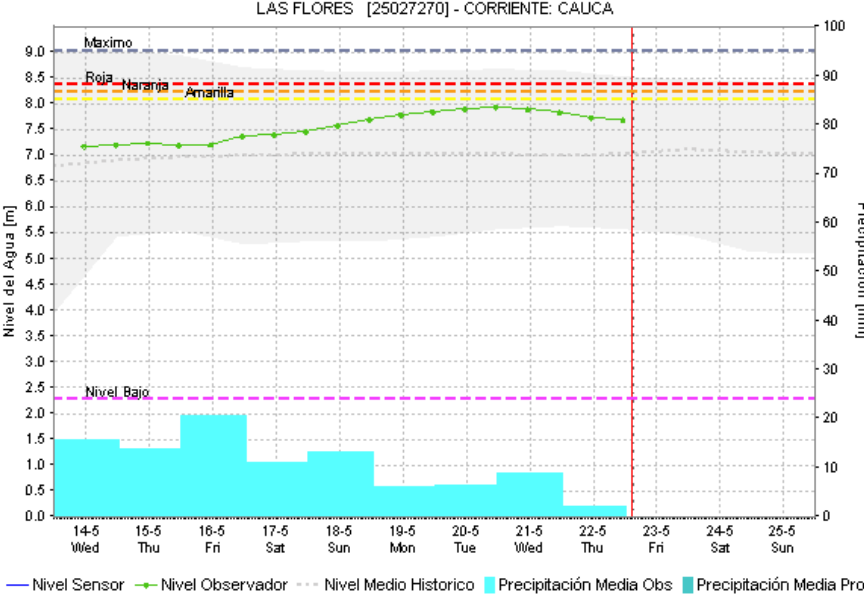
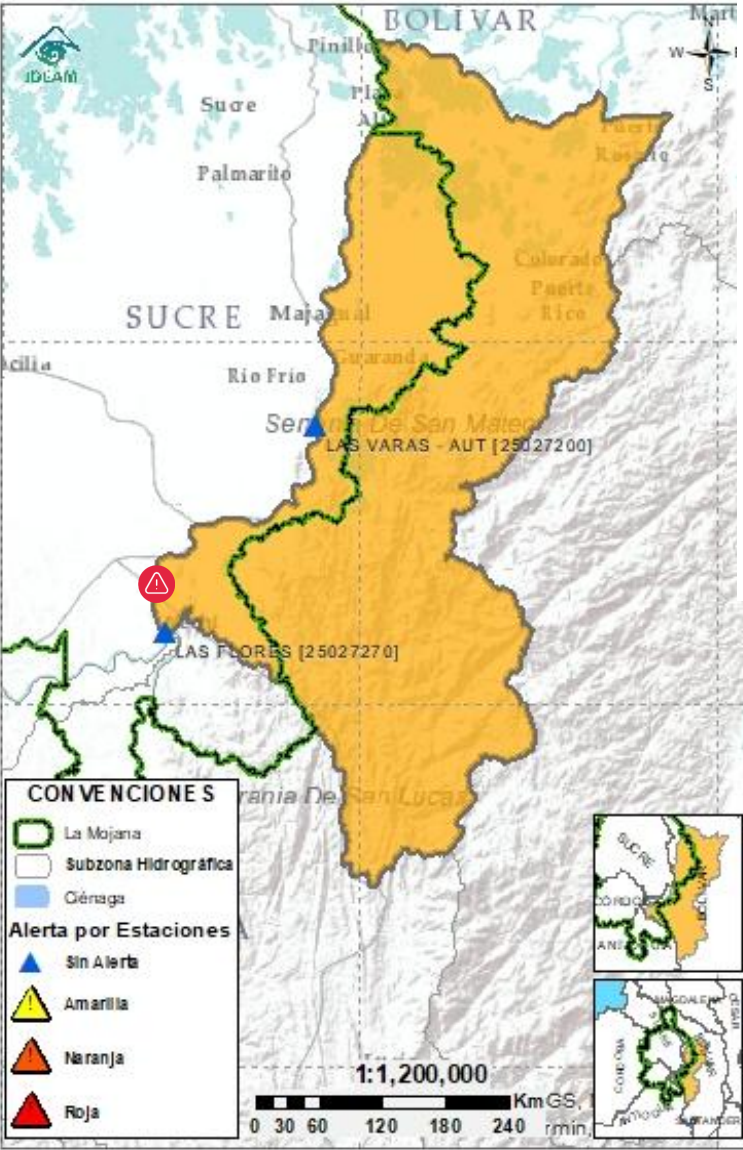
Subzona hidrográfica	Alerta	Descripción
Cuenca alta del río San Jorge		Probabilidad de crecientes en el río San Jorge y sus aportantes, especial atención en los ríos San Pedro y Uré, durante el fin de semana.

2.2.2 SUBZONA HIDROGRÁFICA DEL RÍO SAN JORGE CUENCA BAJA



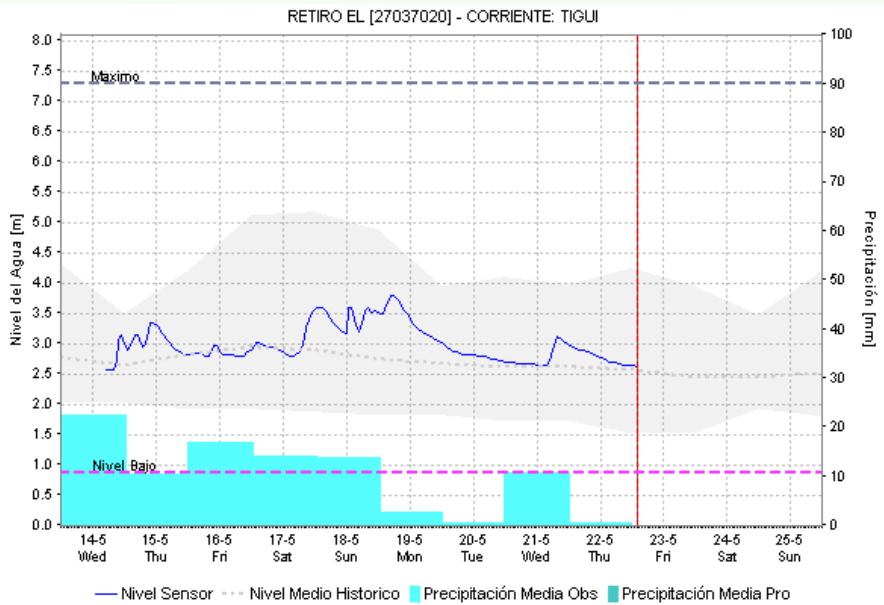
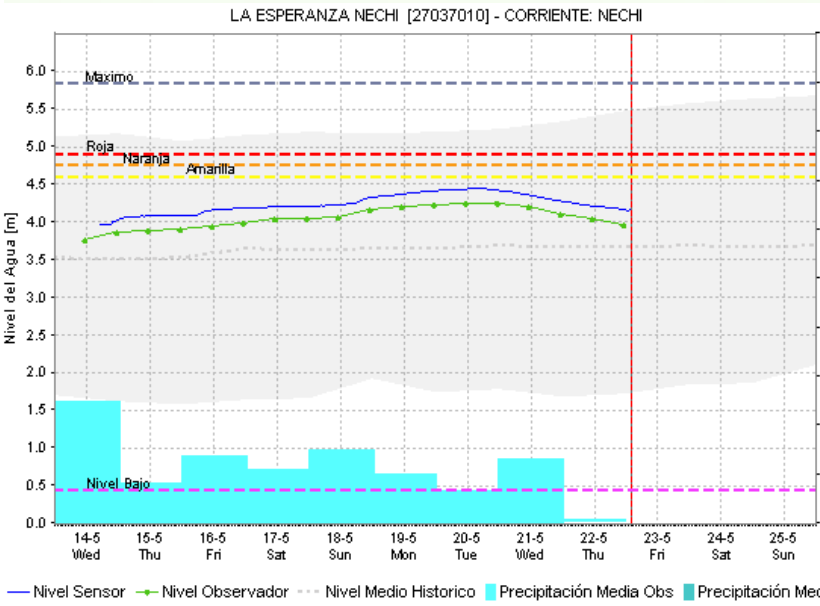
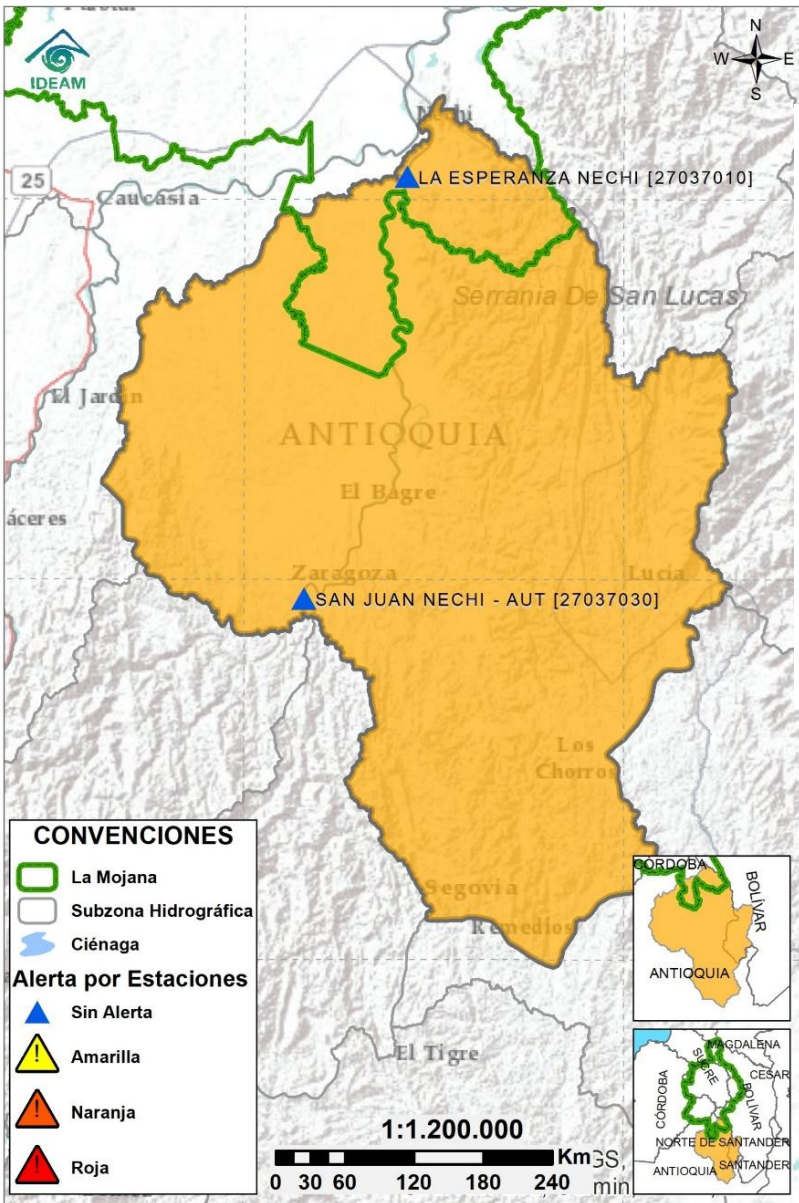
Subzona hidrográfica	Alerta	Descripción
Cuenca baja del río San Jorge		Se prevé ascenso de nivel en los caños y ciénagas asociados al rompimiento en Caregato los próximos días.
		Alerta Roja Puntual: Rompimiento del río San Jorge en las haciendas La Palmira y Monteflor.
		Alerta Roja Puntual: Reporte de desbordamiento del río San Jorge en Bocas de San Antonio, Magangué. (21/05/2025).

2.2.3 DIRECTOS AL BAJO CAUCA - CIÉNAGA LA RAYA ENTRE EL RÍO NECHÍ Y EL BRAZO DE LOBA



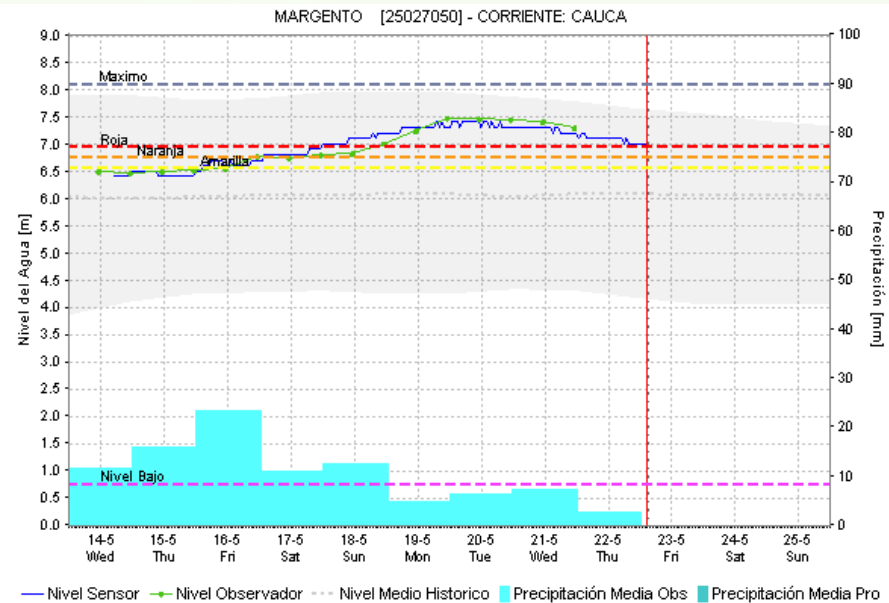
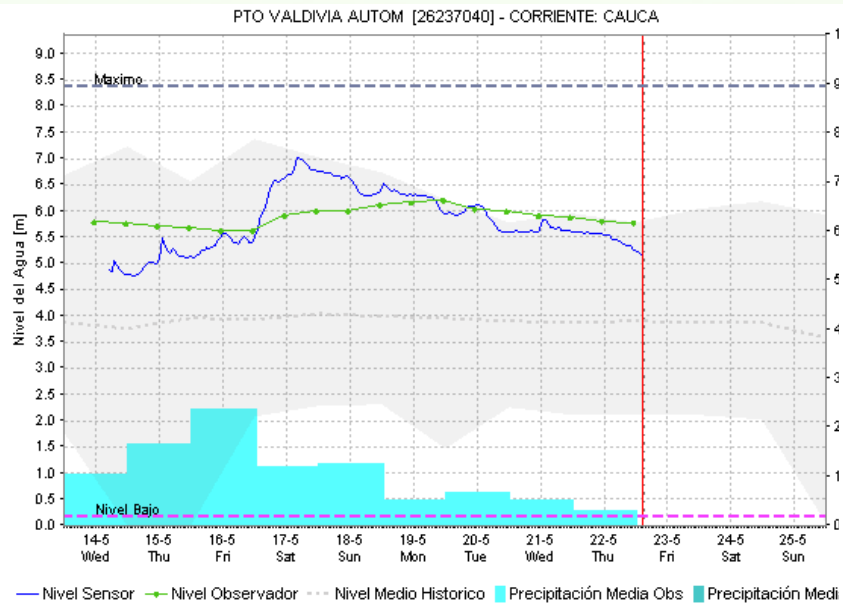
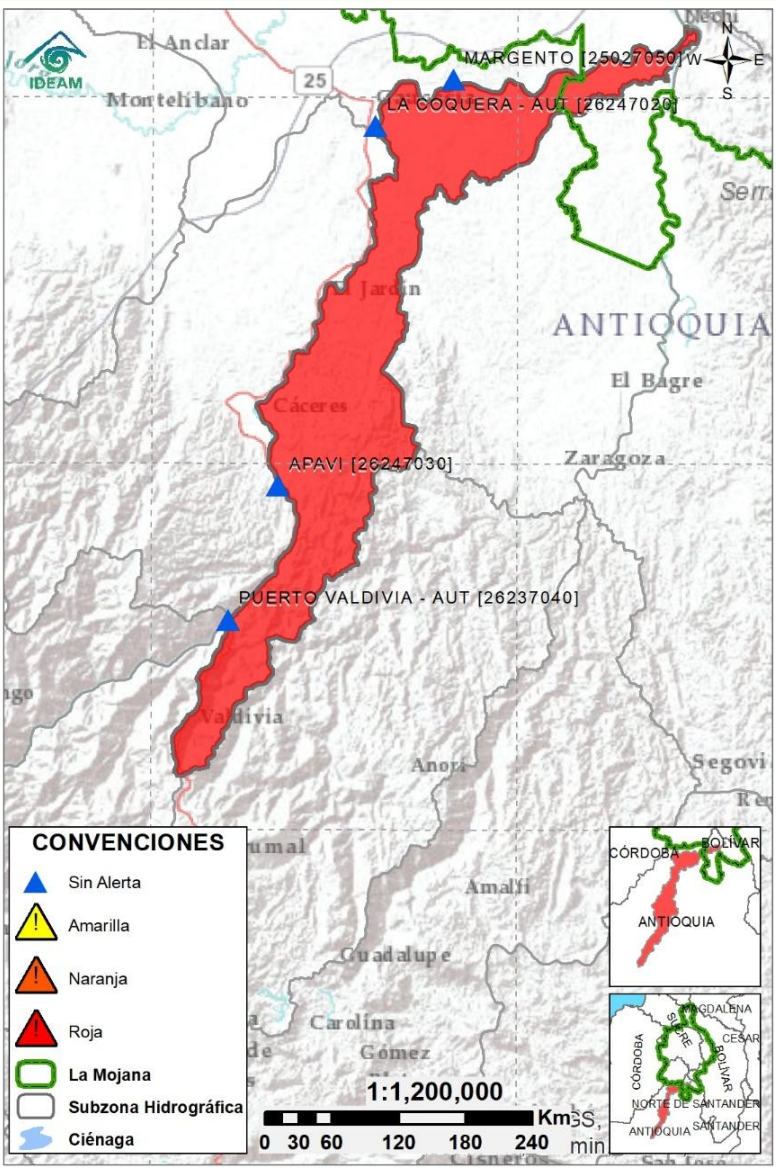
Subzona hidrográfica	Alerta	Descripción
Directos al bajo Cauca- Ciénaga La Raya entre el río Nechí y Brazo de Loba		Probabilidad de crecientes en el río Caribona y sus aportantes. Ligero ascenso de nivel en el río Cauca, tendencia que persistirá durante el día.
		Alerta puntual en el sector Caregato (San Jacinto del Cauca, Bolívar), por ingreso del río Cauca hacia el Bajo San Jorge.(06/05/2024).

2.2.4 SUBZONA HIDROGRÁFICA DEL RÍO NECHÍ CUENCA BAJA



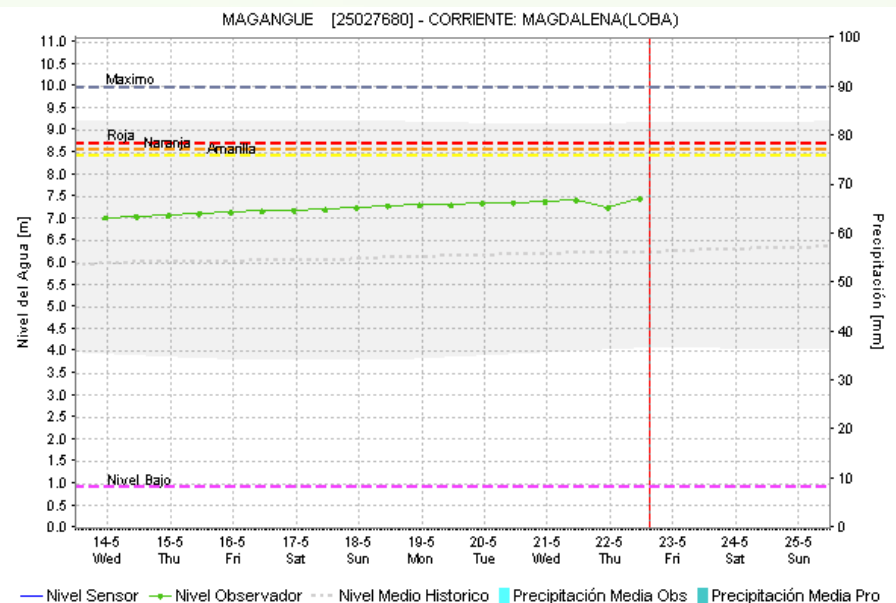
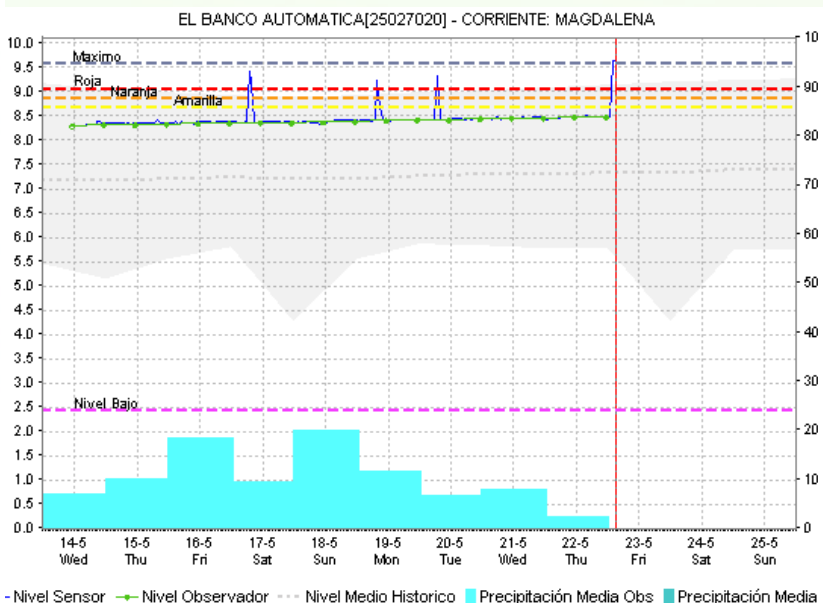
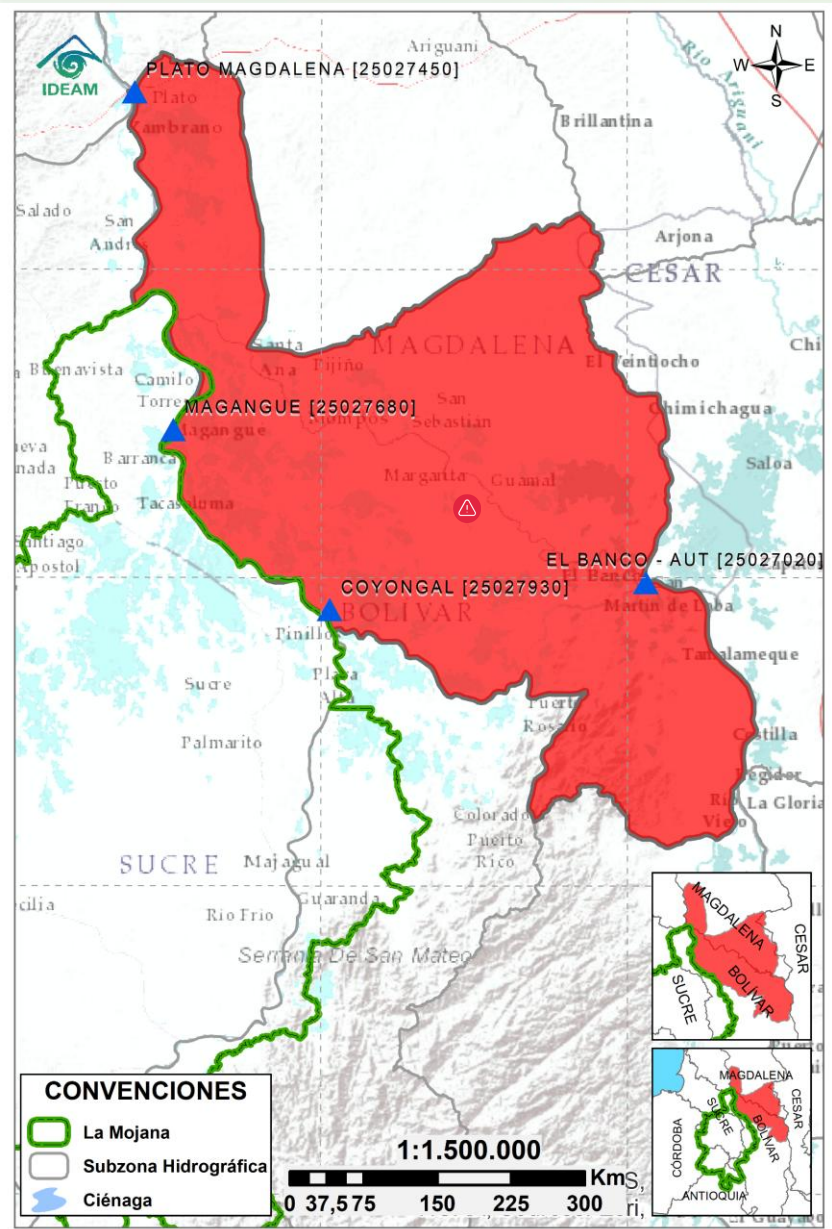
Subzona hidrográfica	Alerta	Descripción
Cuenca baja del río Nechí		Probabilidad de ascensos en el río Nechí y sus aportantes durante el fin de semana.

2.2.5 DIRECTOS AL CAUCA ENTRE PTO. VALDIVIA Y RÍO NECHÍ



Subzona hidrográfica	Alerta	Descripción
Directos al Cauca entre Puerto Valdivia y río Nechí		Descenso de nivel en el río Cauca; sin embargo, se registran valores altos entre Caucasia y Nechí.

2.2.6 DIRECTOS AL BAJO MAGDALENA ENTRE EL BANCO Y EL PLATO

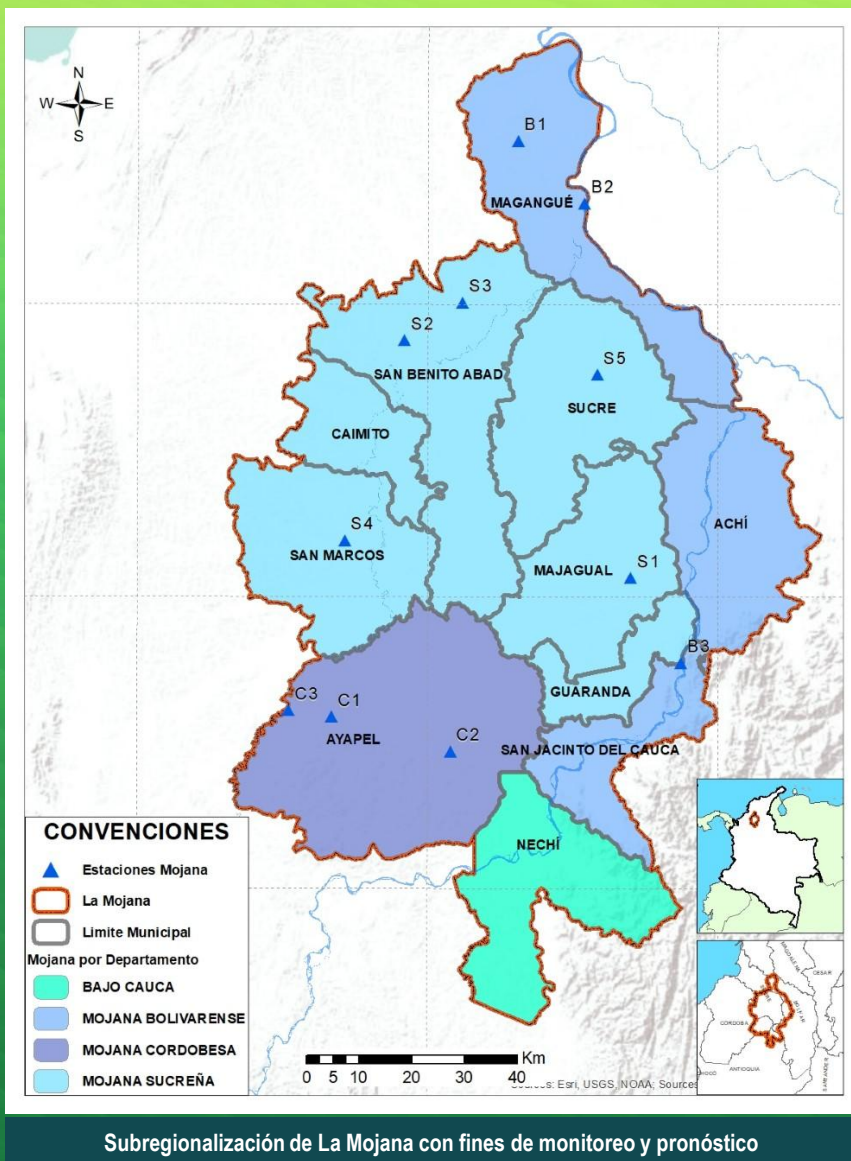


Subzona hidrográfica	Alerta	Descripción
Directos Bajo Magdalena entre el Banco y el Plato		Ligera estabilidad en los niveles del Bajo Magdalena, se prevé que esta tendencia persista durante el fin de semana.
		Alerta Roja Puntual: Reporte de rompimiento en zona rural de Hatillo de Loba, Bolívar. Boquete o chorro entre los municipios de San Fernando y Margarita, Bolívar, que afecta a las comunidades perteneciente al municipio de Hatillo de Loba, como son: Pueblo Nuevo, Las Brisas, Las Palmas, Las Cajitas, El Violo y El Pozón.

Estaciones Meteorológicas Automáticas y Convencionales en la región de La Mojana

Leyenda	Estación	Municipio	Departamento	Tipo	Código
B1	Aeropuerto Baracoa	Magangué	Bolívar	Convencional	25025100
B2	Planta Ecopetrol	Magangué	Bolívar	Automática	250270153
B3	Las Varas	San Jacinto del Cauca	Bolívar	Convencional	25027200
C1	Ayapel	Ayapel	Córdoba	Convencional	25025030
C2	Caño Barro	Ayapel	Córdoba	Automática	13027040
C3	Marralú	Ayapel	Córdoba	Automática	25027770
S1	Majagual	Majagual	Sucre	Convencional	25020340
S2	San Benito Abad	San Benito Abad	Sucre	Convencional	25025180
S3	Santiago Apóstol	San Benito Abad	Sucre	Convencional	25020760
S4	San Marcos	San Marcos	Sucre	Automática	25025340
S5	San Luis	Sucre	Sucre	Convencional	25021370

Horarios de monitoreo y pronóstico de las condiciones meteorológicas



EQUIPO DE TRABAJO CENTRO REGIONAL DE PRONÓSTICO Y ALERTAS TEMPRANAS DE LA MOJANA

IDEAM

www.ideam.gov.co/

Correo electrónico: servicio@ideam.gov.co,

Teléfono: 307 5625 ext. 1334 - 1336.

CORPOMOJANA

<http://www.corpomojana.gov.co/>

Correo electrónico:

corpomojana@corpomojana.gov.co

Teléfono: (+575) 295 5347

MINISTERIO DE AMBIENTE Y DESARROLLO SOSTENIBLE

Ministerio de Ambiente y Desarrollo Sostenible
(minambiente.gov.co)

PNUD

[El PNUD en Colombia \(undp.org\)](http://El PNUD en Colombia (undp.org))

FONDO ADAPTACIÓN

Fondo Adaptación - fondo adaptación